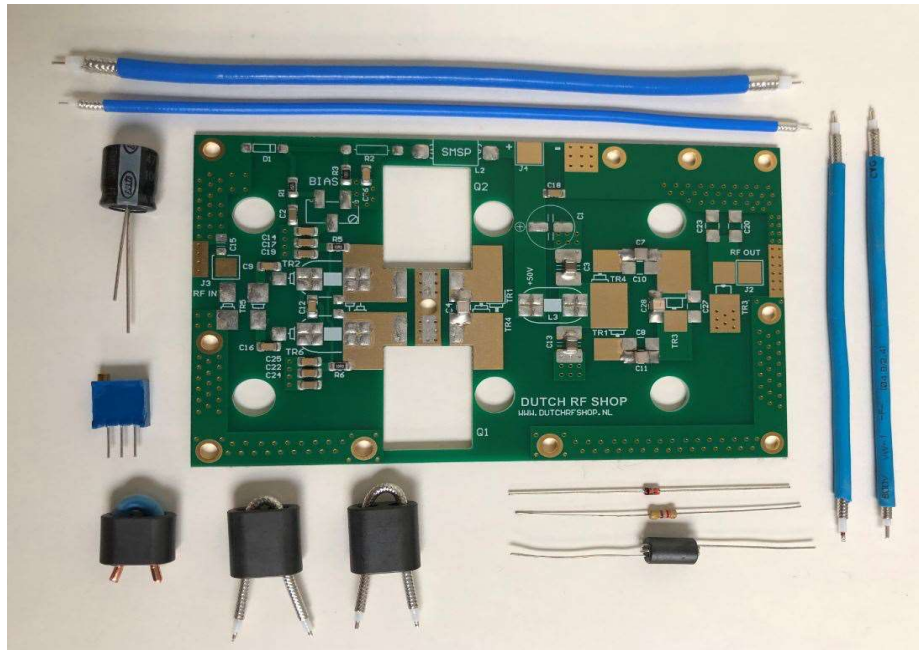




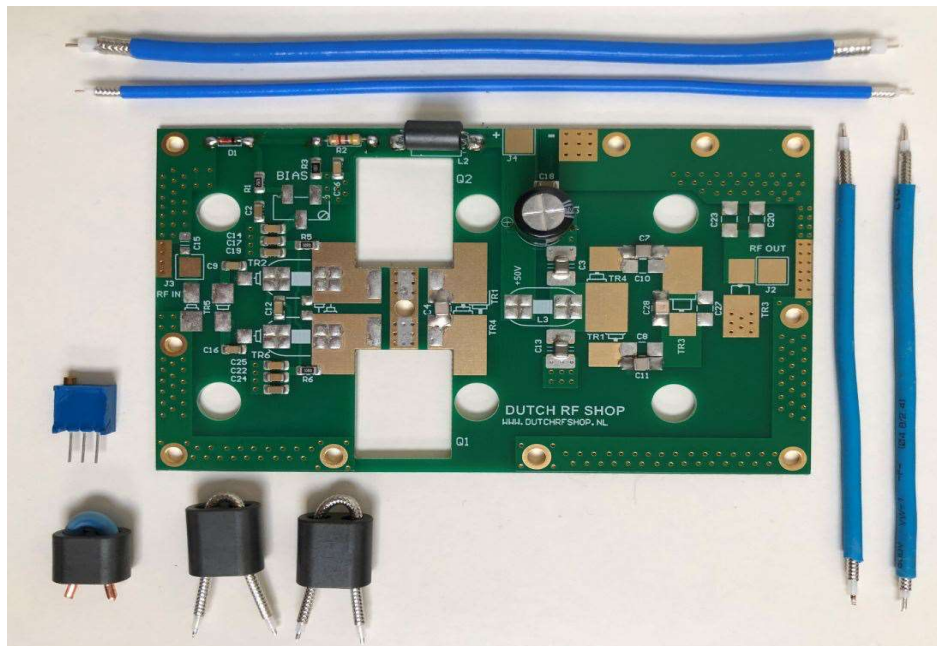
**500 WATT
EASY KIT**

85 – 108 MHZ

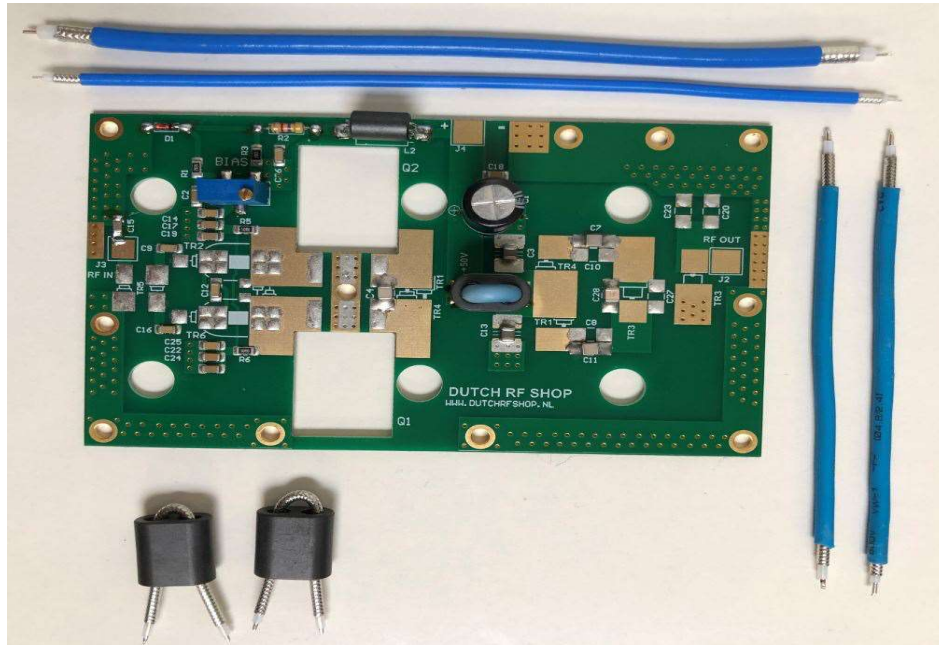
HANDLEIDING



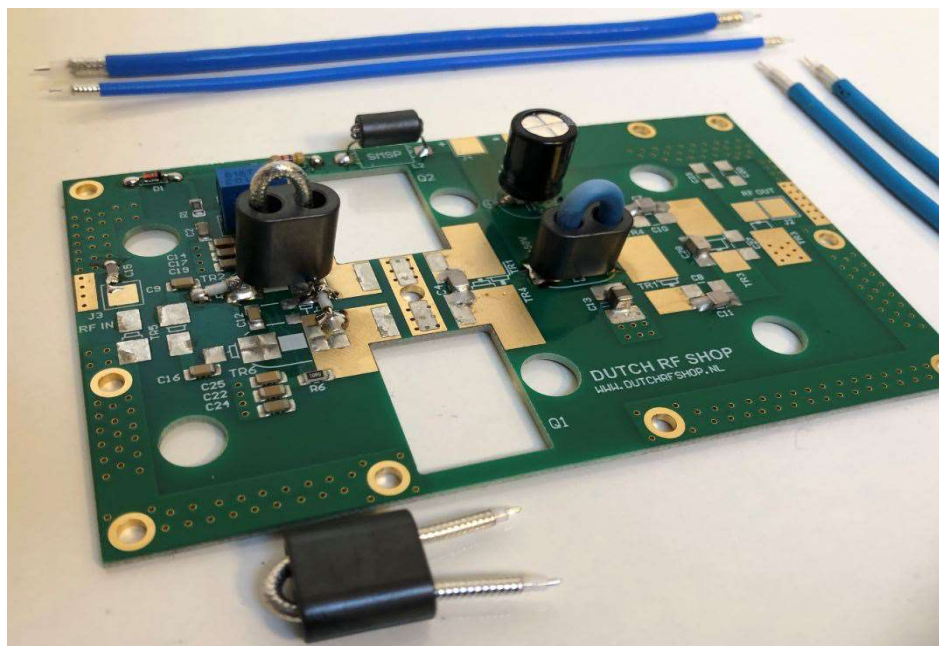
Afbeelding 1 Componenten (exclusief mosfets & koelblok)



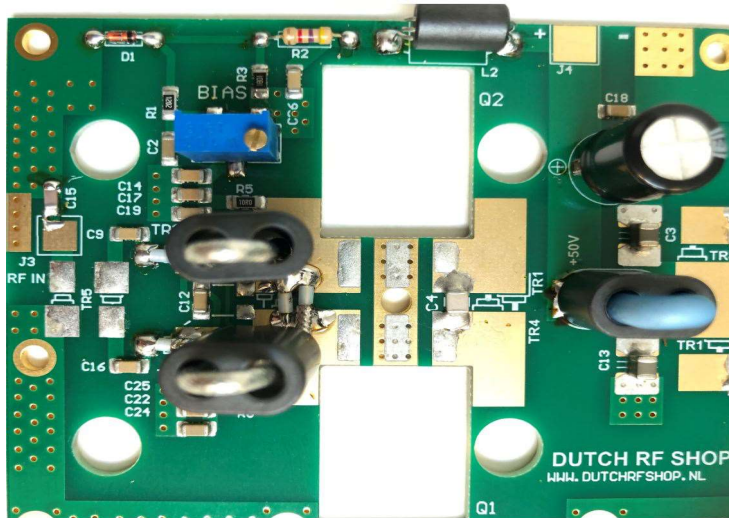
Afbeelding 2 Monteer componenten D1, R2, L2 & C1. **Let hierbij op de polariteit van D1 & C1.**



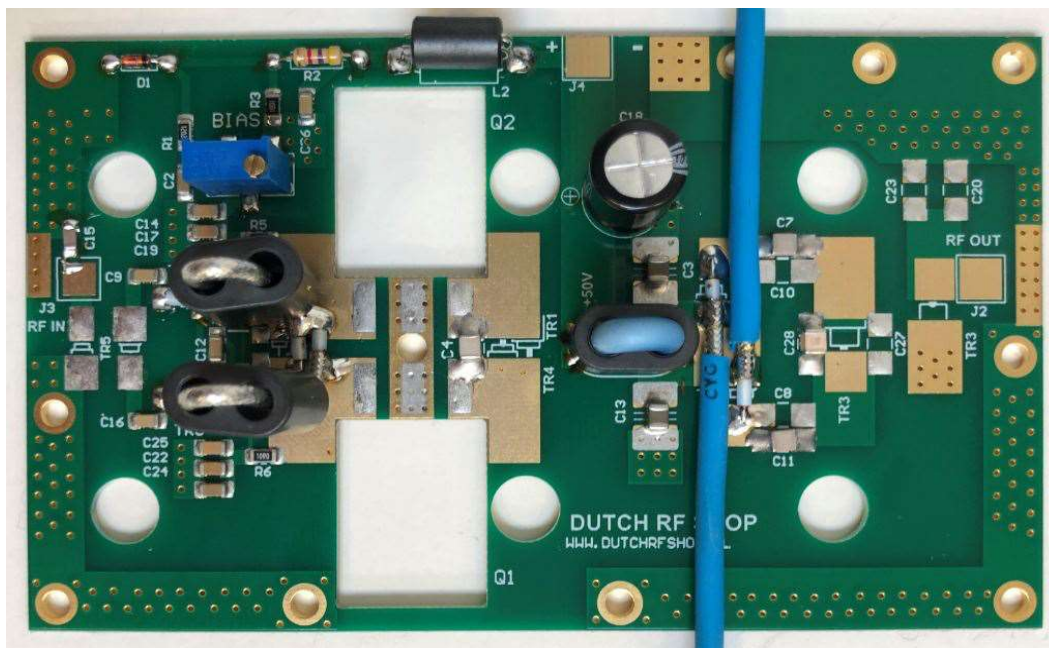
Afbeelding 3 Monteer de Bias potmeter (let op dat de positie van de stelschroef overeenkomt met de afbeelding op de print).
Monteer ook smoorspoel L3.



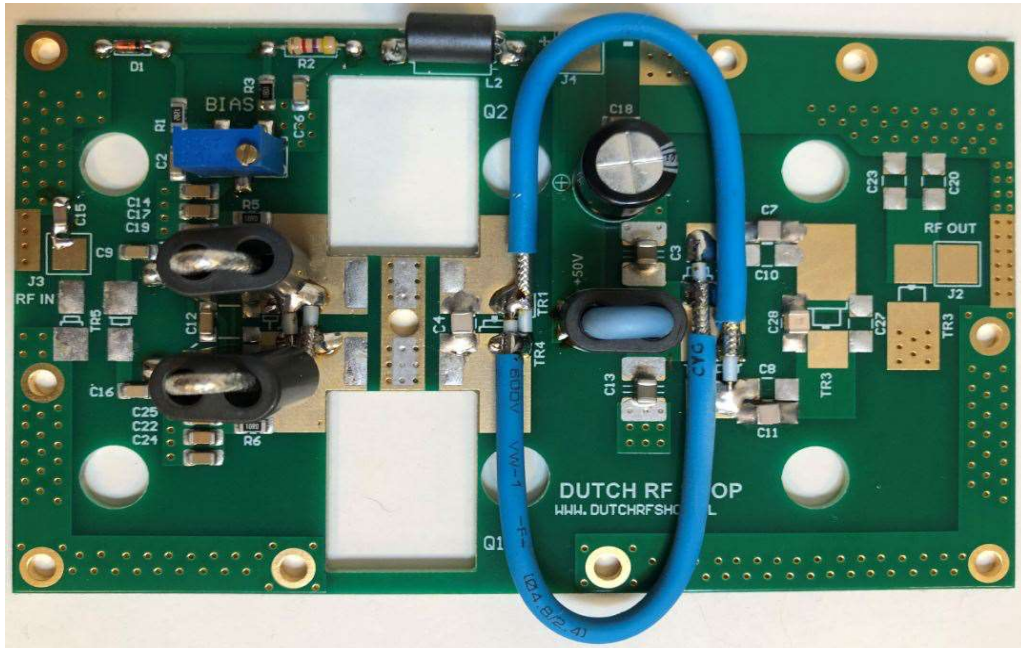
Afbeelding 4 Buig de uiteinden van TR2 in de juiste positie zodat deze overeenkomt met de afdruk op de print en soldeer deze vast.



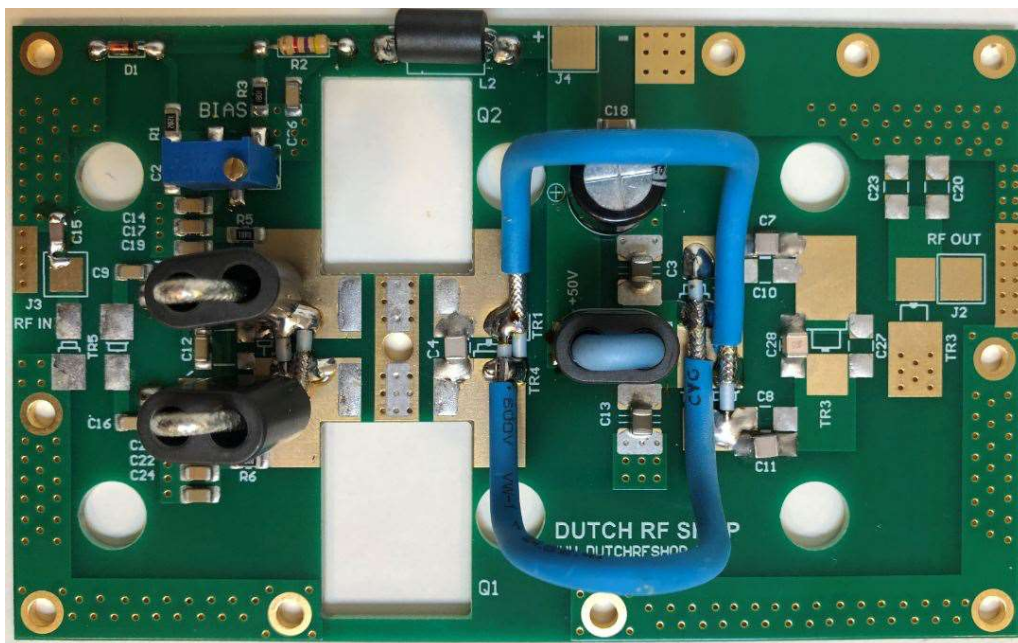
Afbeelding 5 Buig de uiteinden van TR6 in de juiste positie zodat deze overeenkomt met de afdruk op de print en soldeer deze vast. **Let hierbij op dat de coax gekruist gemonteerd is (zoals op de afbeelding).**



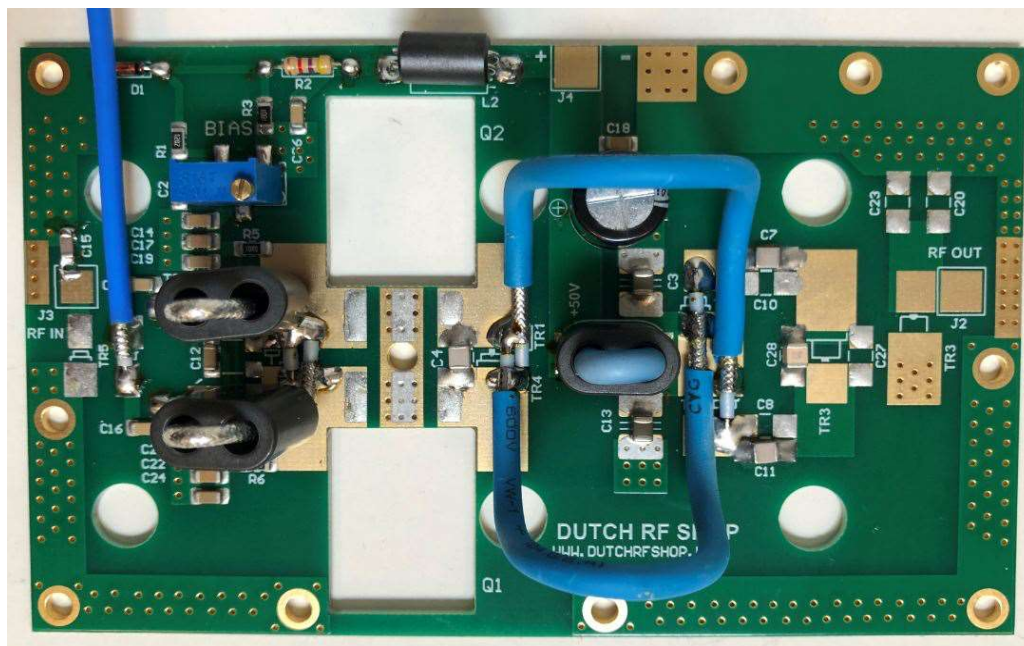
Afbeelding 6 Monteer TR 1 & 4 zoals op de afbeelding.



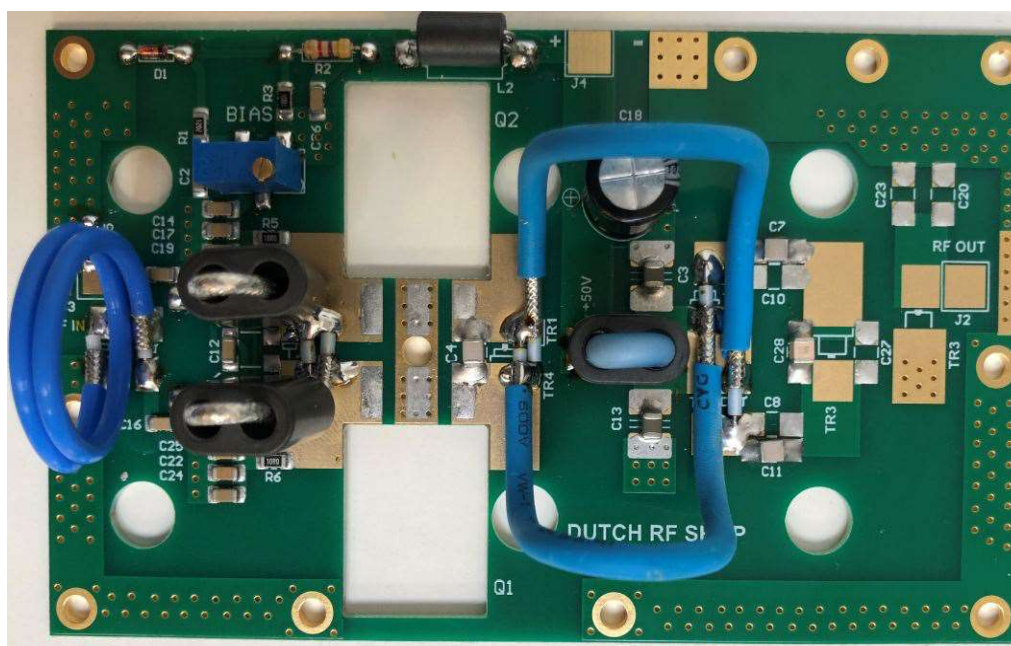
Afbeelding 7 Monteer nu de andere kant van de TR 1 & TR 4 zoals op de afbeelding.
Let op dat de coax aan de kant van de mosfets gekruist zit !



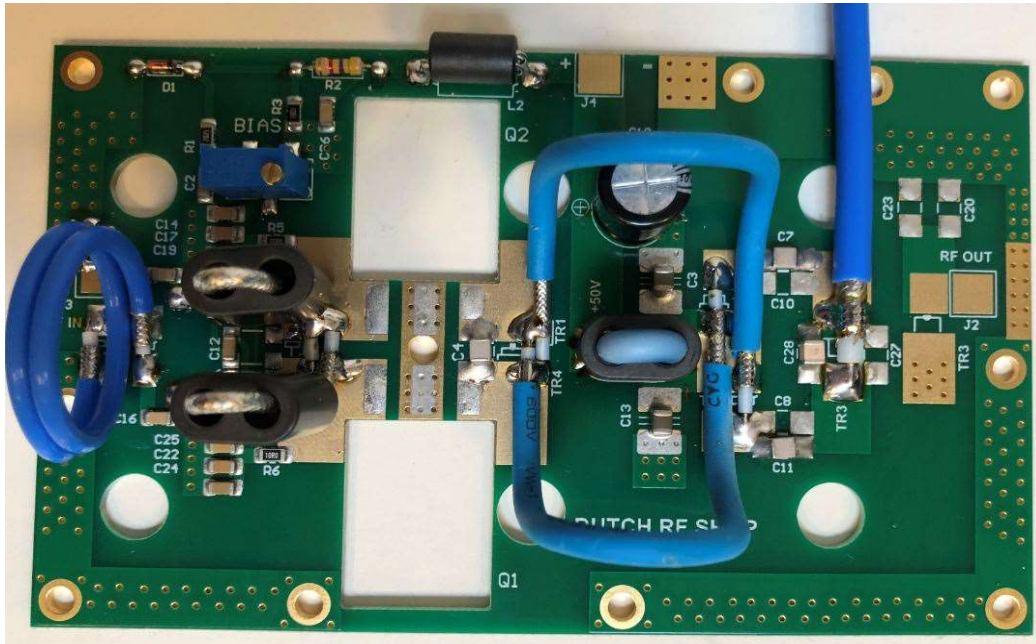
Afbeelding 8 Buig nu TR 1 & TR 4 rechtop zoals op de foto.



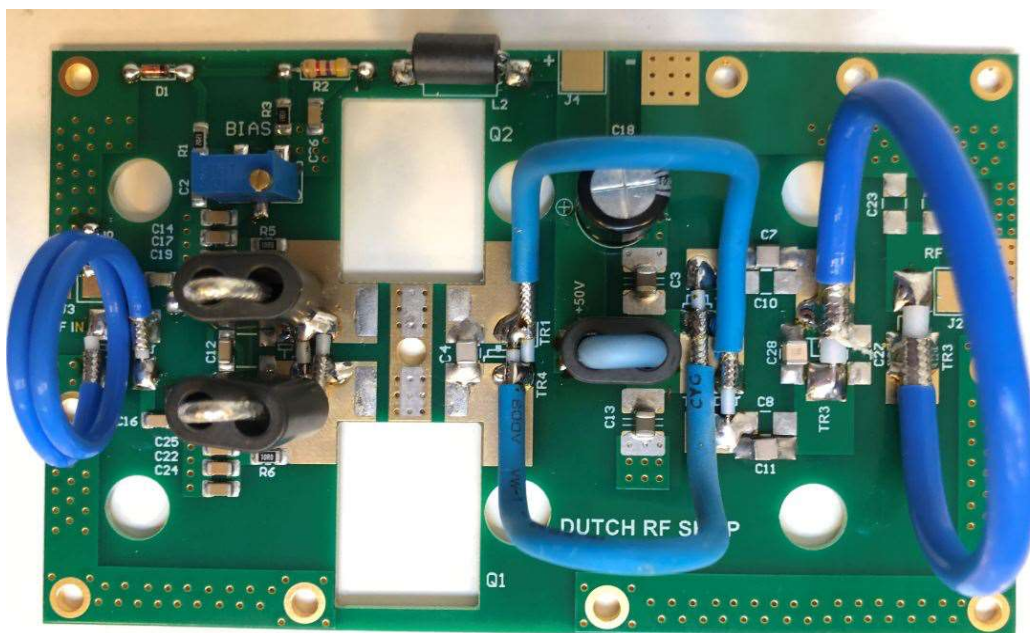
Afbeelding 9 Monteer eerste zijde coax TR5.



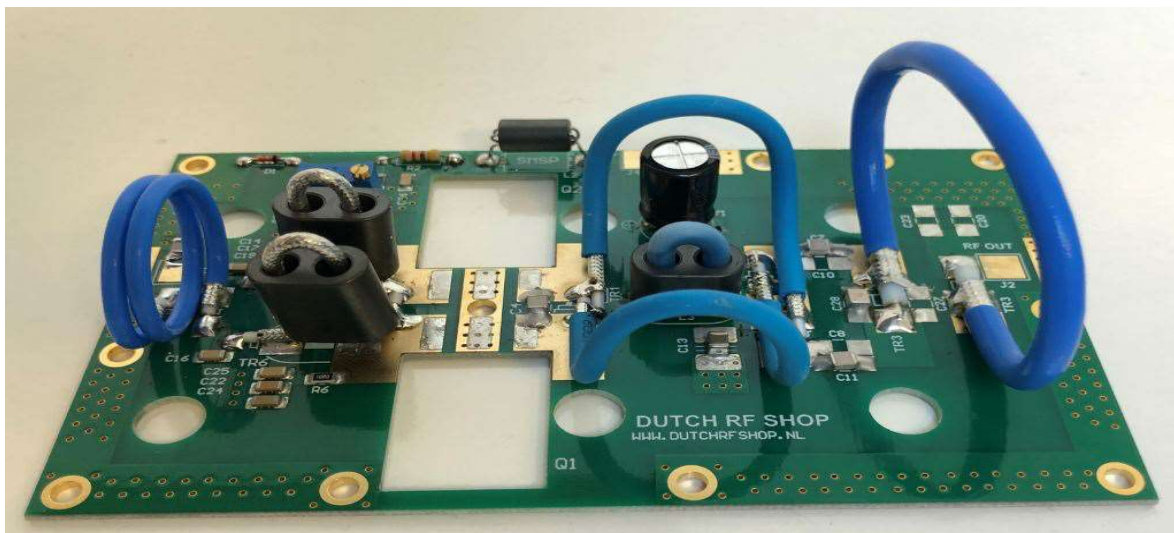
Afbeelding 10 Rol TR5 coax 2 windingen op en monteer de andere zijde.



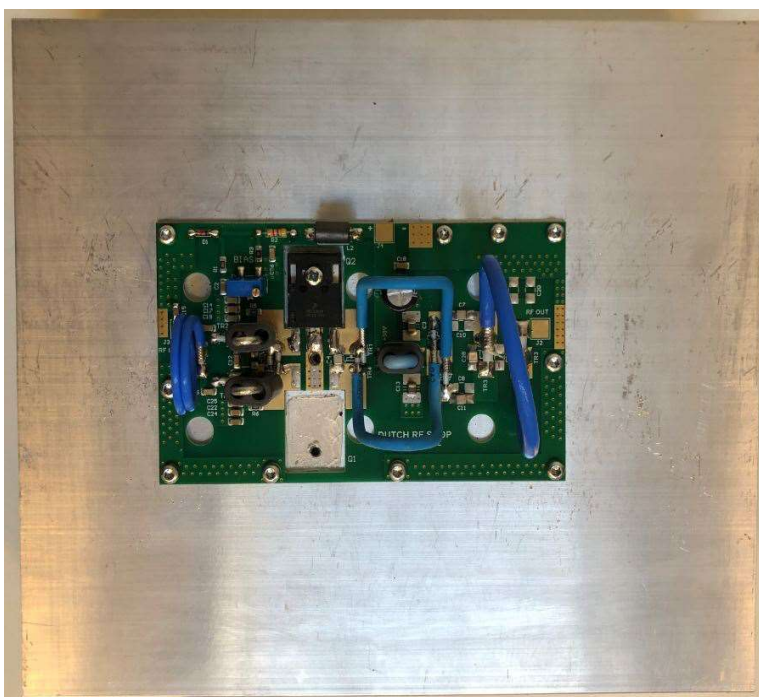
Afbeelding 11 Monteer eerste zijde coax TR3.



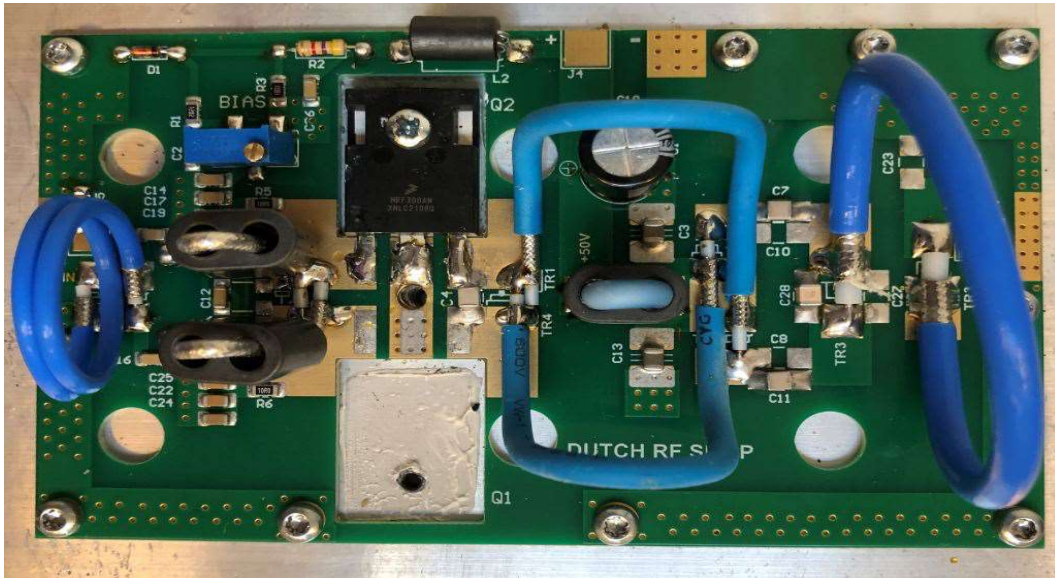
Afbeelding 12 Buig TR3 volgens afbeelding en monteer de andere zijde.



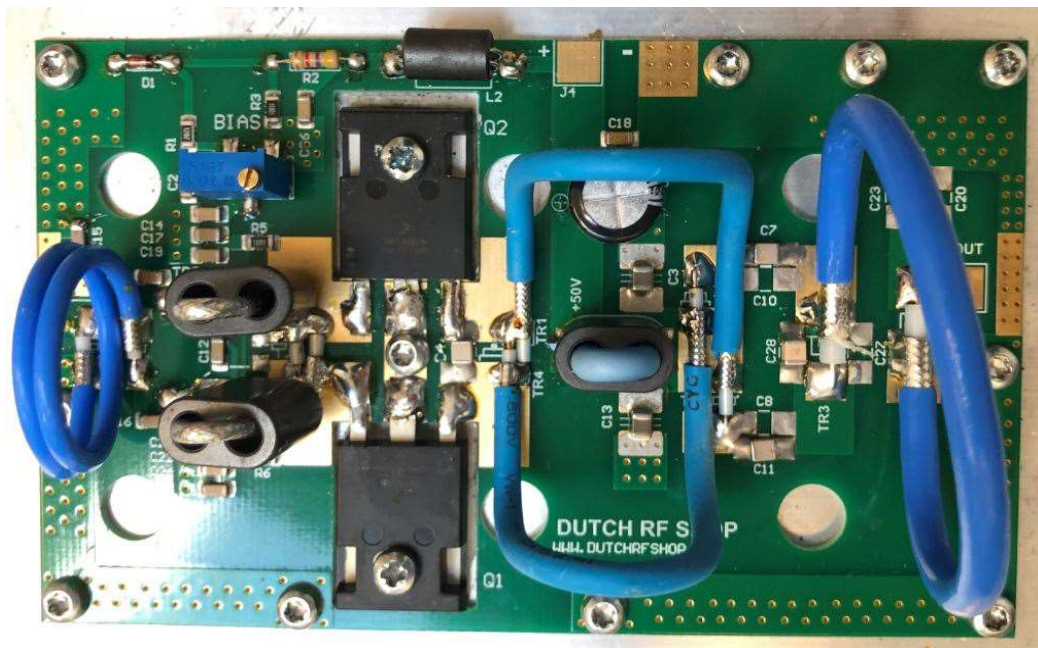
Afbeelding 13 De print is nu gereed voor montage op het koelblok en het plaatsen van de mosfets.



Afbeelding 14 Gebruik een geschikt koelprofiel, bijvoorbeeld 220x190x55 mm, verkrijgbaar in onze webshop. Schroef de print vast met 11 schroeven aan het koelblok (zie foto). **Vergeet niet het schroefje tussen de fets !**



Afbeelding 15 Breng een dun laagje koelpasta aan op zowel het koelprofiel als de mosfet. Schroef nu de MRF300AN vast en soldeer de 3 aansluitingen op de print. **Let erop dat de juiste mosfet op de juiste plaats wordt gemonteerd ! De bovenste is de MRF300AN en de onderste is de MRF300BN.**



Afbeelding 16 Monteer de onderste MRF300BN op dezelfde manier als bij afbeelding 15.



HANDLEIDING

500 WATT KIT

Draai de blauwe instelpotmeter van de bias 10 slagen tegen de klok in.

Sluit nu de in- en uitgang aan met hiervoor geschikte coax (bijvoorbeeld RG316 voor de ingang en RG402 voor de uitgang).

Sluit vervolgens de plus en min van de voeding aan.

Sluit een geschikte Watt meter en een 50 Ohm dummyload aan.

Zet in serie met de plus een milli ampèremeter

Schakel de voeding in.

Door de blauwe instelpotmeter met de klok mee te draaien, de ruststroom instellen op ongeveer 100 mA.

Verwijder nu de mA meter en zet hiervoor in de plaats een meter met een minimaal bereik van 15 Ampère

De eindtrap is nu gereed om te testen.

Om de harmonische onderdrukking volgens de eisen te krijgen is een optioneel lowpass filter noodzakelijk. Deze is verkrijgbaar in onze webshop.

Nog enkele tips:

Monteer de mosfets goed vlak op het koelblok en gebruik niet teveel koelpasta.

Zorg voor voldoende luchtstroom, bijvoorbeeld met twee 120 mm – 230 V ventilatoren

Stuur niet teveel vermogen in, maximaal 5 Watt.

Gebruik een Watt meter van goede kwaliteit.

De meeste commerciële meters zijn niet geschikt voor 500 Watt continue.

Gebruik een N-connector aan de uitgang.